

**Montagehinweis für zweiteiligen Kabelumbauwandler Typ GSK
Assembling Instruction for split core typ CT GSK
Montagehandleiding voor deelbare stroomtransformatoren type GSK**

Montagehinweis für zweiteiligen Kabelumbauwandler Typ GSK

Aufklappen des Wandlers:

Um die beiden Wandlerhälften voneinander zu trennen, müssen die vier Befestigungsschrauben (2) mit den zugehörigen Druckfedern (3) entfernt werden. Es ist darauf zu achten, dass die obere Hälfte parallel zur unteren Hälfte abgehoben wird, damit die Verbindungsstecker der oberen und unteren Wicklung nicht abgebrochen werden. Die obere Wandlerhälfte seitlich ablegen.

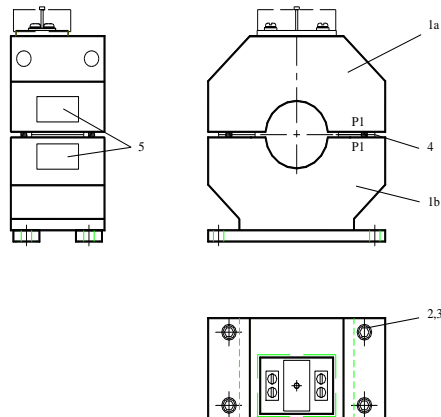
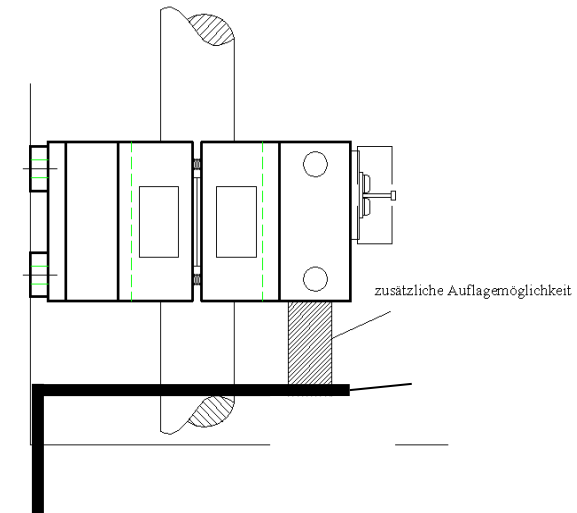
Achtung: Schnittflächen der Kerne (4) vor jeglicher Beschädigung während der Montage schützen! Bei den Klassen PR und PXR wird auf die Schnittflächen der Kerne eine Polyesterfolie aufgebracht. Es ist darauf zu achten, dass diese nicht entfernt wird. Dies kann die Funktionsfähigkeit der Stromwandler beeinträchtigen.

Zusammenbau:

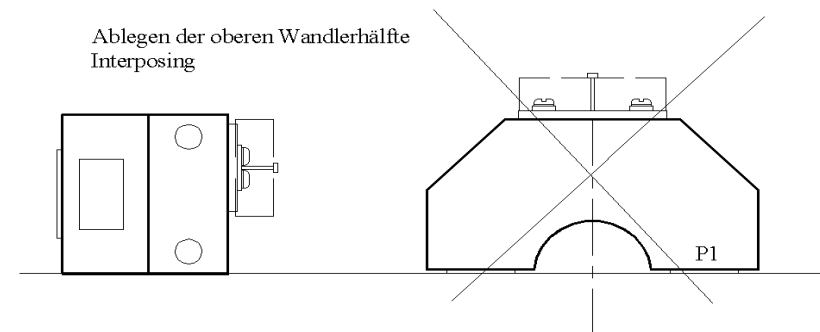
Die untere Wandlerhälfte positionieren und die Fußbefestigung verschrauben. Schnittflächen des Kerns auf beiden Wandlerhälften mittels eines Tuches von Staub, Sand etc. reinigen und mit Vaseline-Film bestreichen. Führen Sie den Primärleiter ins Durchgangsfenster und umschließen Sie Ihn, indem Sie die obere Wandlerhälfte wieder aufsetzen. Die Lage der beiden Typenschilder (5) und der beiden Kennzeichnung „P1“ zeigen die richtige Positionierung der beiden Wandlerhälften zueinander.

Bei Montage mehrerer Wandler gibt die Seriennummer auf den Typenschilder über die Zugehörigkeit der Wandlerhälften Aufschluss. Spannfedern (3) und Schrauben (2) wieder einsetzen und über Kreuz gleichmäßig bis zum Anschlag mit Hilfe eines Drehmomentschlüssels anziehen in drei Schritten **3 Nm, 6 Nm und 9 Nm** bei M8 Schrauben und in zwei Schritten **2 Nm und 3 Nm** bei M5 Schrauben.

Bei horizontaler Ausrichtung des Wandlers sollte aus Stabilitätsgründen, um eine Luftspaltbildung zu vermeiden, eine zusätzliche Auflagemöglichkeit für die obere Wandlerhälfte angebracht werden.



- | |
|---|
| <p>1a. obere Wandlerhälfte
1b. untere Wandlerhälfte
2. Zylinderschraube mit Innensechskant M8
3. Druckfeder
4. Schnittbandkern
5. Typenschild</p> |
|---|



**Montagehinweis für zweiteiligen Kabelumbauwandler Typ GSK
Assembling Instruction for split core typ CT GSK
Montagehandleiding voor deelbare stroomtransformatoren type GSK**

Assembling Instruction for split core type CT GSK

Disassembling of the CT:

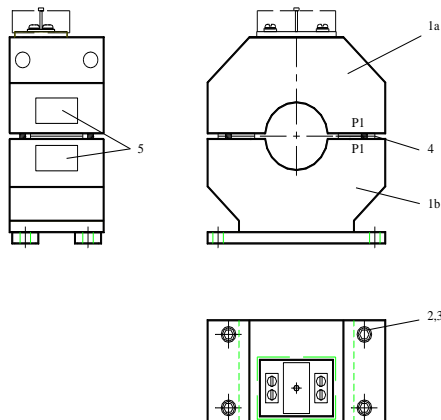
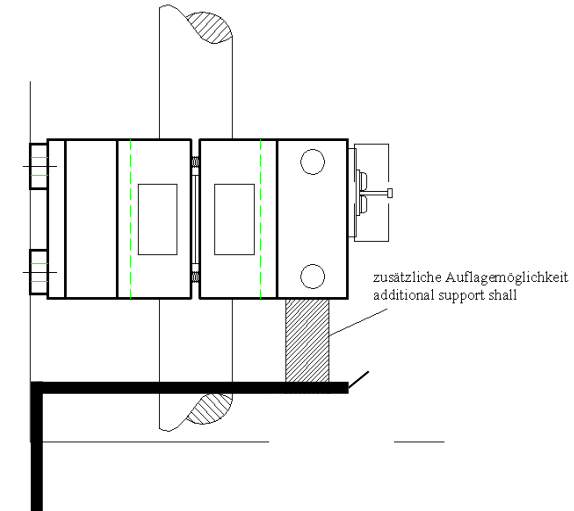
To split the CT into two halves, remove the four hex socket-head screws (2) and the spring (3). Be sure to lift the upper part of the ct horizontally when disassembling, otherwise plug or socket can be damaged. Place the upper part of the split core CT at the side.

Attention: Prevent split core surfaces (4) from any damage when mounting! In the case of classes PR and PXR, a polyester film is applied to the cut surfaces of the cores. It must be ensured that these are not removed. This can affect the functionality of the current transformers.

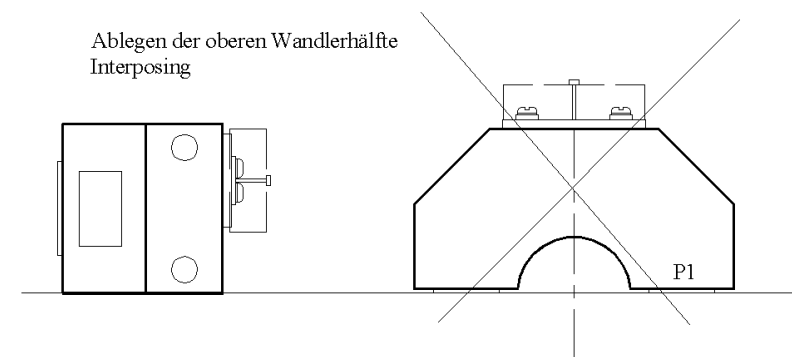
Assembling:

Place the lower part of the split core CT at its mounting position and fix the base plate with screws. Clean the surfaces of the split core with a duster and apply vaseline on the surfaces. Keep the primary conductor in the window and replace the upper part of the split core CT to enclose the conductor completely. The position „ face to face“ of the two rating plates and of the indications „P1“ gives the correct mounting of the two parts of the split core CT. When mounting several split core CTs the serial number indicates the assembling of the two matching parts of each split core CT. Replace springs (3) and hex socket-head screws and tighten the screws crosswise only by hex socket-head screw driver under manual force in three steps **3 Nm, 6 Nm and 9 Nm** for M8 screws and two steps **2 Nm and 3 Nm** for M5 screws.

In case of horizontal mounting of the split core CT an additional support shall be installed to prevent the split core from air gaps.



- 1a. upper part of split core CT
- 1b. lower part of split core CT
- 2. hexagon sokert head cap screws M8
- 3. spring
- 4. split core
- 5. rating plate



Montagehinweis für zweiteiligen Kabelumbauwandler Typ GSK
Assembling Instruction for split core typ CT GSK
Montagehandleiding voor deelbare stroomtransformatoren type GSK

Montagehandleiding voor deelbare stroomtransformatoren type GSK

Demontage van de deelbare stroomtrafo.

Om de beide trafohelften los te nemen moeten de vier bevestigingsbouten (2) met bijbehorende drukveren (3) worden verwijderd. Let er op dat de bovenste trafohelft er rechtstandig afgenomen wordt, zodat de verbindingstekers tussen bovenste en onderste wikkeling niet beschadigen. De bovenste helft op de zijkant wegleggen.

Let op: zorg ervoor dat de deelvlakken van de kern (4) niet beschadigen! Bij klasse PR en PXR wordt op de snijvlakken van de kernen een polyester laag aangebracht. Deze mag niet worden verwijderd, omdat dit de functionaliteit van de stroomtransformatoren kan beïnvloeden.

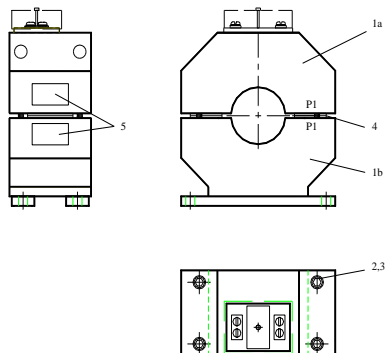
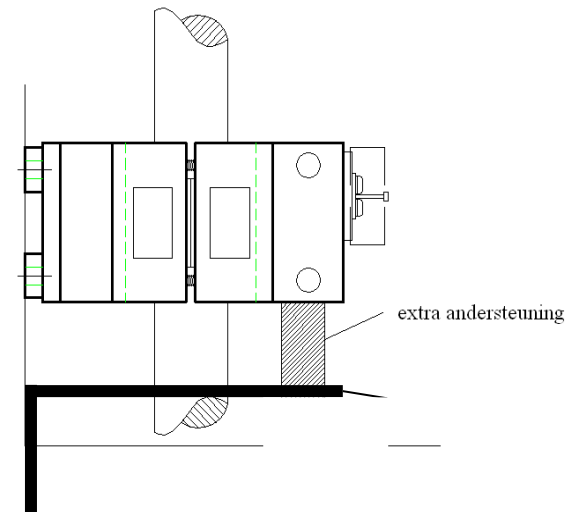
Samenbouw.

De onderste trafohelft in positie brengen en met behulp van de bevestigingsvoeten vastschroeven. De deelvlakken van de beide kernhelften met een pluisvrije doek ontdoen van stof, zand en dergelijke en zeer dun insmeren met de meegeleverde vaseline.

Breng de primaire kabel in positie zodat deze in het midden van de trafo-opening ligt en de trafo niet raakt. Omsluit de kabel door de bovenste trafohelft terug te plaatsen. De plaats van beide typeplaatjes (5) en P1-aanduidingen geven de juiste onderlinge positie van de trafohelften aan. Wanneer meerdere trafo's worden gemonteerd geven de serienummers op het typeplaatje uitsluitsel over de bij elkaar horende trafohelften.

bovenste trafohelft op de zijkant wegleggen. Bevestigingsbouten (2) en drukveren (3) weer aanbrengen en kruislings gelijkmatig tot aan de aanslag aandraaien. M.b.v. een momentsleutel in drie stappen verder aandraaien tot achtereenvolgens 3Nm, 6Nm en 9Nm voor M8 schroeven of 2 Nm en 3 Nm voor M5 schroeven.

Bij horizontale montage van de stroomtransformator (de kabel loopt dan verticaal) dient de bovenste trafohelft om stabiliteitsredenen van een extra ondersteuning te worden voorzien; dit om de vorming van luchtspleten te voorkomen.



- 1a bovenste trafohelft
- 1b. onderste trafohelft
- 2. bevestigingsbout, inbus M8
- 3. drukveer
- 4. deelbare kern
- 5. typeplaatje

